

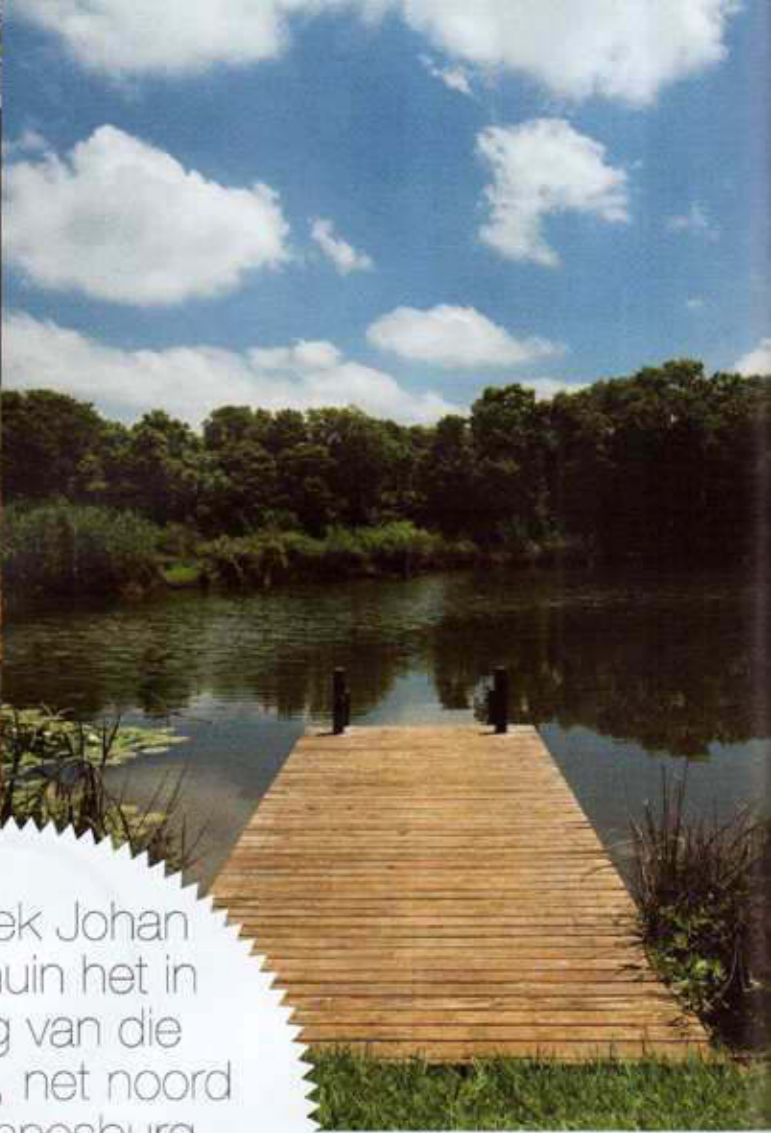
ROY'S Dook PRODUCE Annemarie Meintjes EN Klara van Wyngaarden WOO'DE Jacqueline Myburgh Chemaly





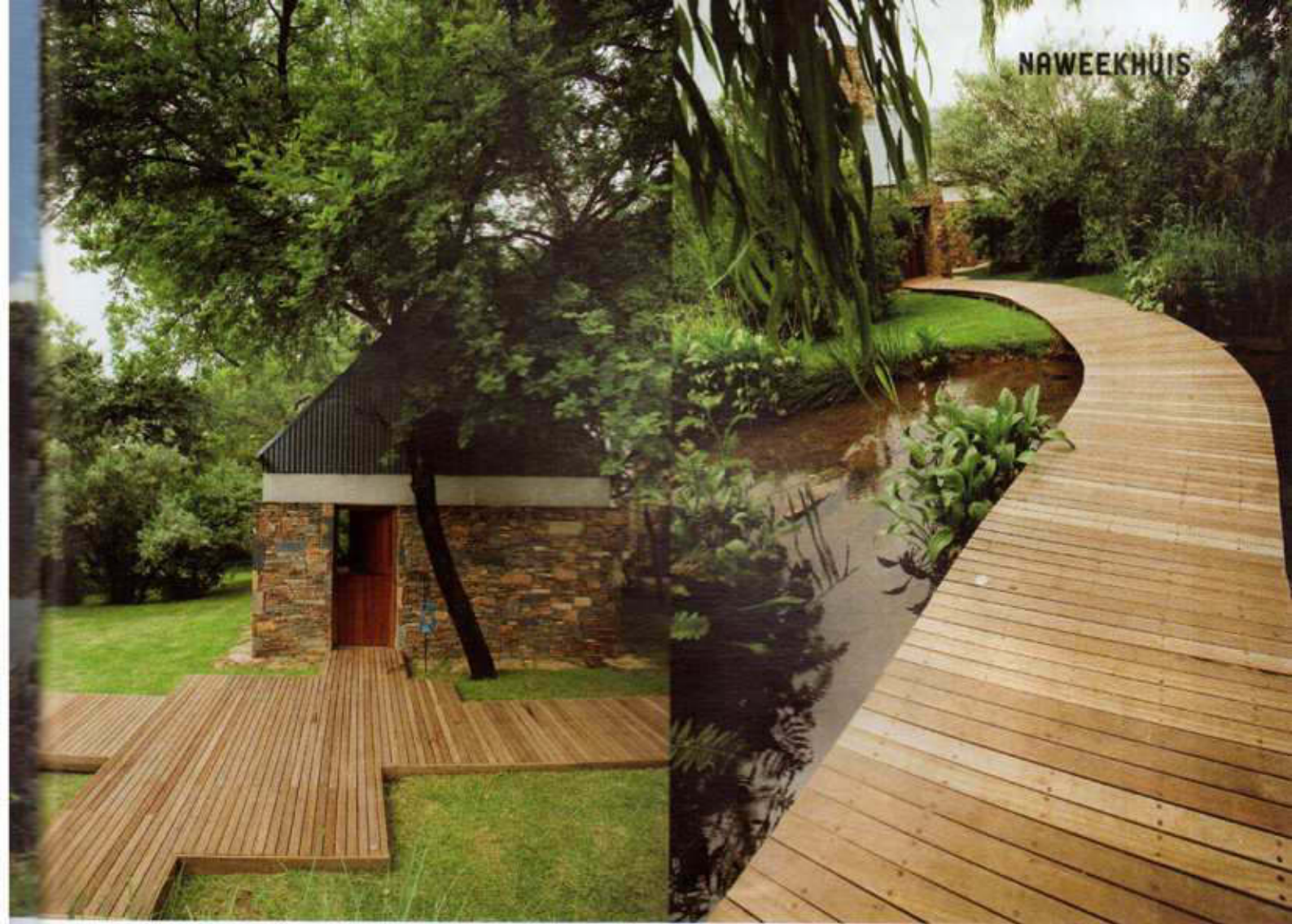
die
verhaal
van

huise



Die argitek Johan Bergenthuin het in die Wieg van die Mensdom, net noord van Johannesburg, twee afsonderlike huise geskep as 'n ode aan Suid-Afrika se natuurlike erfenis.

BO, VAN LINKS Plankpoole dui die pad aan na al die gastesuites by Plavers Lake House; Die houtpier by die meer. **OORKANT, VAN LINKS** Drie broers deel naweke dié private chalet by die tweede huis met hulie vriende; 'n Plankpad kronkel bo-oor 'n stroom tot by die voordeur van die twee huise. **VORIGE DUBBELBLAD, LINKS** Die reguit lyne van die baloudek en -trappe by die Reads se swembad en die bronsbeeld van 'n vissersvrou deur Christopher Marvel komplementeer die natuurskoon en uitsig. **VORIGE DUBBELBLAD, REGS** Mark Read vaar graag met sy kanoe op die meer.



Die Wieg van die Mensdom is baie vinnig besig om dié soesplek te word van hardwerkende Johannesburgers

wat wil wegbreek uit die dulle gejaag van die stad. Maar dis nie sommer enige speelplek nie, want hierdie wêreld se unieke paleontologiese waarde maak dit ook een van die belangrikste erfenisterreine ter wêreld. Dis hoekom die soort mens wat hier kom batterye herlaai, iemand is wat hou van skaars, ongerepte dinge – hulle gaan uit hulle pad om te verseker dat hulle teenwoordigheid die kleinste moontlike impak op dié merkwaardige stuk aarde het.

Met hulle persoonlike passie vir alles wat met argeologie te doen het, het dit dus sin gemaak dat Mark en Christine Read van die Everard Read- en Circa-galery hulle naweekhuis in die Wieg bou. Plovers Lake House is die klip-en-glashuis waarheen die Reads elke Vrydagmiddag ontsnap as hulle kan.

Die huis, ontwerp deur die Johannesburgse argitek Johan Bergenthuin, is blink en modern dog warm en gerieflik. Soos 'n mens kan verwag, is dit propvol kuns en dinge wat die storie van die egpaar se vol lewe vertel.

Die huis bestaan uit 'n klompie geboue rondom die sentrale leefgedeelte van glas en klip. Die Reads se volwasse dogters het 'n eie suite; 'n besoekershuisie staan 'n diskrete entjie van die hoofhuis af; en Christine en Mark kan na hulle kamer op die heuwel vlug en die uitsig en die vrede van die omgewing geniet. In elke slaapkamer sorg 'n mezzanine-vlak nie net vir ekstra

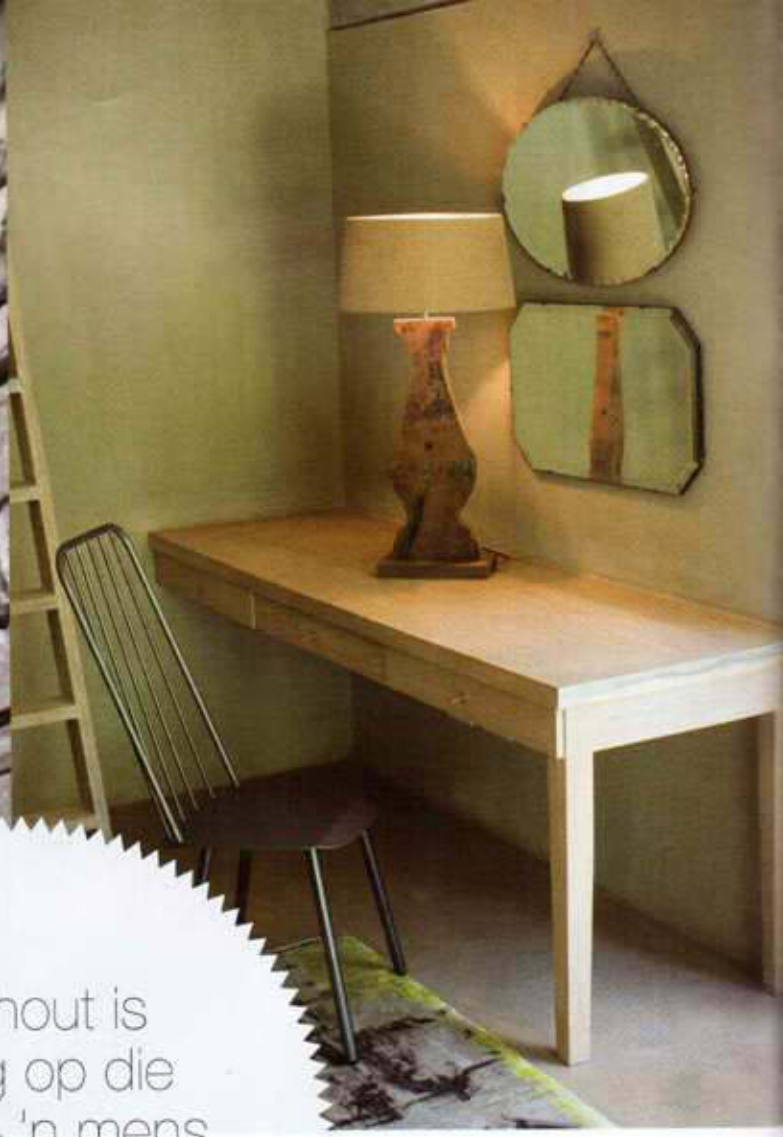
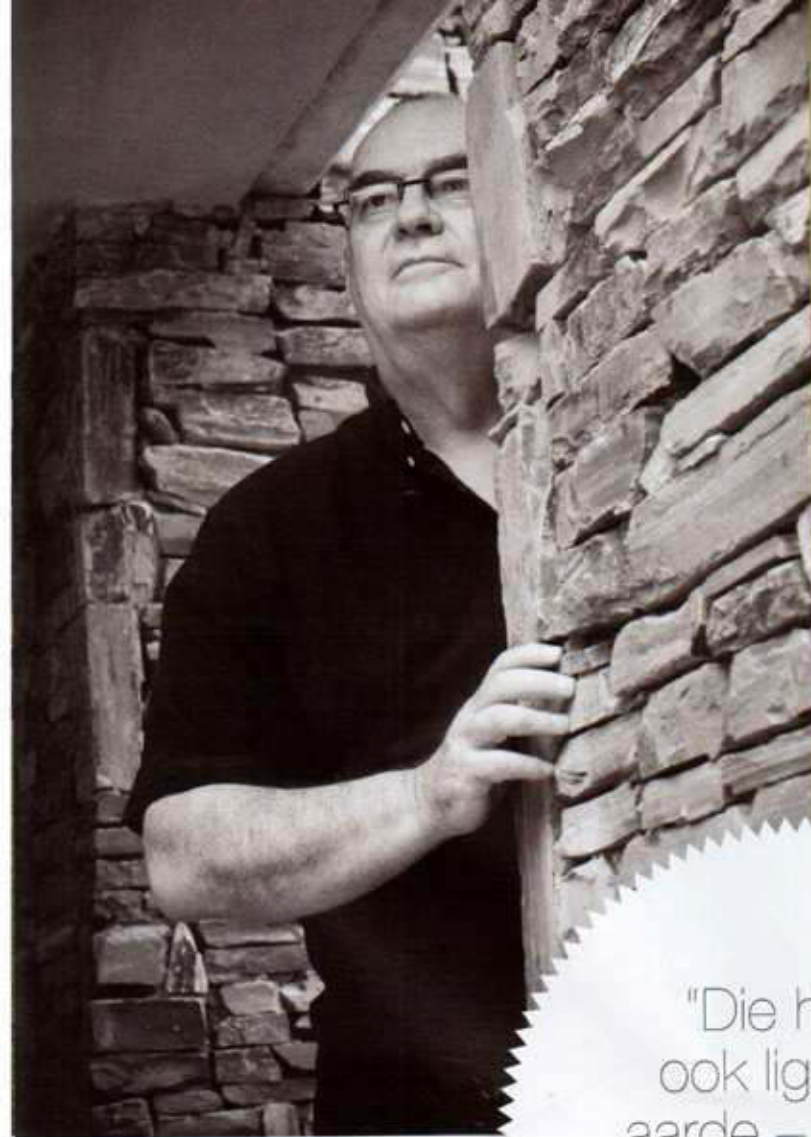
slaapplek vir kinders en hulle maats nie, maar is dit ook 'n slim konsep vir bykomende pakplek.

Skaars 100 m verder het die Reads se bure, wat anoniem wil bly, op 'n moderner styl vir hulle huis besluit, maar steeds met volop glas en klip sodat dit met die landskap kan saamsmelt. Die mure is gebou deur lae leiklip op mekaar te pak – Johan het dit gekies want, sê hy, in sy kop is dit hoe die aarde gevorm is: laag vir laag.

Net soos met die Reads se huis is dié een se dak van ligte sink – 'n subtiële verwysing na die koloniale Transvaalse plaashuis wat 'n mens vroeër hier sou kon raakloop. Oop sementbalke skep 'n voorkoms wat terselfdertyd landelik en kontemporêr is, terwyl ventilasievsters bydra tot die 21ste eeuse skuur-effek.

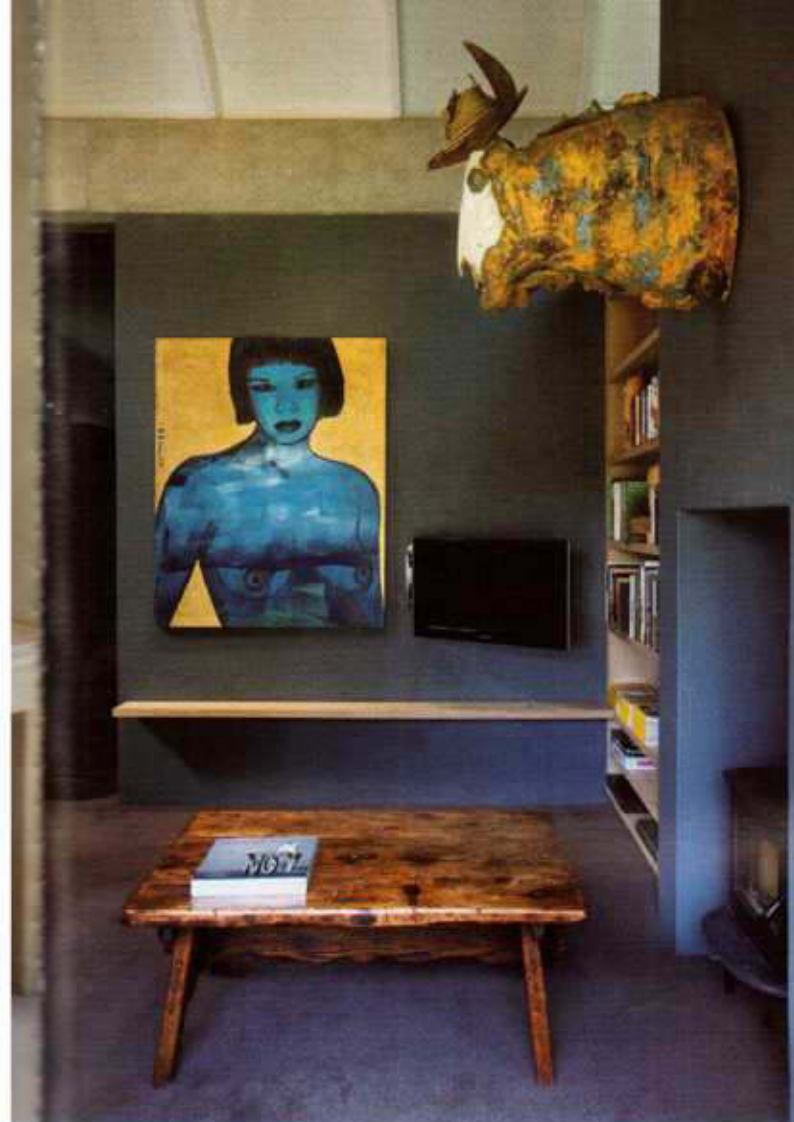
Die swart geute vorm 'n subtiële kontras met die houtskoolkleu-rige fassieborde – en verleen tekstuurdetail aan die ontwerp. Die balaudek buite herinner 'n mens aan die natuur, en die kleur daarvan verander mettertyd in 'n lieflike grys. "Die hout is ook lig op die aarde – 'n mens wil nie hê dit moet hier inmeng nie," sê Bergenthuin. Die swart, grys en bruin palet is geïnspireer deur die omgewing om die huis, veral die wistinkhoutwoud daar naby.

Soos dikwels met Bergenthuin, het die ontwerp van dié huis grootliks op die terrein ontstaan. Nes die Reads se plek is dit meer as 'n huis; dis eerder 'n kompleks van vertrekke wat deur >



"Die hout is ook lig op die aarde – 'n mens wil nie hê dit moet hier inmeng nie."

BO, VAN LINKS Die argitek Johan Bergenthuin het twee huise ontwerp wat hulde bring aan hulle omgewing. Eenvoud is die wagwoord in die tweede gesins-huis, waar die dekor deur Sarah Watermeyer 'n kombinsie is van doelgemaakte speëltafels, antiekvondste en kontemporêre dekorstukke. **OORKANT, VAN LINKS** Die Reads se huis is 'n fees van kontemporêre kuns, soos dié skildery deur David Bromley en 'n tang-in-die-kies wildebeestrafie deur Theodore Waddell. Die kinderkamers in die tweede huis is eenvoudig met baie slaapplek danksy die mezzanine-vlak. **VOLGENDE DUBBELBLAD, LINKS** Die landskap-argitek Wesley de Wilt het veral met gras tekstuur en diepte in al twee tuine geskep. **VOLGENDE DUBBELBLAD, REGS** Die twee huise se mure bestaan uit leiklip wat in lae op mekaar gestapel is, sigbetonbalke met oop dakkappe en 'n wit houtplafon wat lig weerkaats. **LAASTE DUBBELBLAD** Die eienaars van al twee huise wou 'n vuurmaakplek in 'n lapa-styl onder in hulle tuin hê. Groot rotse uit die omgewing word as sitplek gebruik.



> buitegange met mekaar verbind word. "Jy móét net uitgaan en die weer ervaar," sê Johan. "Anders voel dit nie soos naweek nie en jy kan niksowel teruggaan Johannesburg toe."

'n Bietjie afstand tussen die vertrekke is ook 'n goeie manier om seker te maak jou naweekgaste geniet privaatheid.

Omdat die huis suid front, het Johan klein vensters ontwerp vir die deel van die dak wat noord front – sodat die vertrekke behoorlik lig kan kry.

Die egpaar het drie seuns wat almal saam in 'n koel plek bly wat 'n mens aan 'n plattelandse koshuisopset herinner. Reg langs is 'n stort wat groot genoeg is vir drie mense, en onder is 'n speelkamer – amper soos 'n "sel" wat met groot gesinsfoto's versier is. Eenvoudig.

Sarah Watermeyer, die binneversierder, het die blinkgladde eenvoud van Johan se argitektuur perfek geïnterpreteer. Met die bedlampies wat nie by mekaar pas nie en gastebeddens met prettige Afrika-kombers vir 'n goeie ou middagslapie kry 'n mens 'n gesofistikeerde plattelandse gevoel, maar sonder pretensie.

Al twee dié huise in die Wieg word ook deur die ligte aanslag van die 27-jarige landskapargitek Wesley de Witt saamgesnoer (lees die onderhoud op bladsy 128). Wesley, wat reeds jare lank met die Reads bevriend is, het hier

naby grootgeword en besit self 'n klein huisie in die omgewing. Wesley voel passievol daarvoor om die impak op die natuurlike omgewing so klein as moontlik te hou. Vir hom is landskapswerk eerder 'n filosofie as 'n beroep, en hy meen die meeste van ons bestee gans te veel tyd aan die plant van 'n tuin en te min tyd om die kontoere behoorlik te bestudeer.

By Plovers Lake House het hy gefokus op die bestaande vlakke en vorme van die natuurlike omgewing, en verskillende grassoorte gebruik om interessante ruimtes te skep. Die treffendste is die massa-aanplanting van inheemse plante om die omgewing te verryk. Die enigste uitsondering is die immergroen grasperk voor elke huis. Wesley sê dié soort tuin is vir die cienaars ook 'n seën, want dit verg die minimum instandhouding.

'n Mens kan skaars onderskei tussen Wesley se werk en dié van Moeder Natuur – kan daar hoegenaamd beter lof wees vir die talente van 'n landskapkunstenaar? **V**

• Louis Louw Johan Bergenhuis-argitek 011 781 3663, reception@ljb.co.za, www.ljb.co.za

• Sarah Watermeyer 083 407 6857, 011 838 9211

• Wesley de Witt 082 978 1135, wes@circaonjellicoe.co.za

